

**MEMÒRIA DE LA INTERVENCIÓ
ARQUEOLÒGICA AL C/ MARE DE
DÉU DE PORT NÚM.332-346
(SANTS-MONTJUÏC. BARCELONA,
BARCELONÈS).**

**-CODI: 142/17
EXPEDIENT: R/N 470 K121 NB 2017/1.21182**

Promotor
BIMSA (Ajuntament de Barcelona)

Realització
ARQUEÒLEGS.CAT



Direcció de la intervenció
Adrià Cubo Córdoba

*Sant Joan de Vilatorrada, Desembre
de 2018*

ÍNDEX

1- INTRODUCCIÓ	1
2- SITUACIÓ GEOGRÀFICA	2
3- ANTECEDENTS ARQUEOLÒGICS	3
4- MOTIUS DE LA INTERVENCIÓ	3
5- METODOLOGIA	3
6- TREBALLS ARQUEOLÒGICS	4
7- CONCLUSIONS	10
ANNEXOS:	
ANNEX 1. LLISTAT DE U.E.'S	
ANNEX 2. LLISTAT D'IAMTGES	
ANNEX 3. PLANIMETRIA	

FITXA TÈCNICA

- **JACIMENT:** Barcelona
- **INTERVENCIÓ:** Mare de Déu de Port núm.º332-346
- **MUNICIPI:** Barcelona
- **COMARCA:** Barcelonès
- **CODI:** 142/17
- **EXPEDIENT:** R/N 470 K121 NB 2017/1.21182
- **COORDENADES:**
X- 428056.6 Y- 4579707.6
X- 428023.8 Y- 4579570.6
- **RESUM:** Execució de diverses rases de canalització elèctrica per a diferents punts de llum del C/ Mare de Déu de Port entre el núm.332 i el núm.346.
- **CAMPANYA:** del 29 de novembre al 29 de desembre de 2017.
- **TIPUS D'INTERVENCIÓ:** Intervenció arqueològica preventiva
- **TIPUS DE JACIMENT:** Urbà
- **MOTIUS DE LA INTERVENCIÓ:** Zona d'Interès Arqueològic.
- **RESULTATS:** Negatiu.
- **CRONOLOGIA:** Segles XX-XXI.
- **DIRECCIÓ ARQUEOLÒGICA:** Adrià Cubo Córdoba
- **DIBUIX I DIGITALITZACIÓ:** Adrià Cubo Córdoba
- **EXECUCIÓ:** Arqueòlegs.cat
- **PROMOTOR:** BIMSA (Ajuntament de Barcelona).

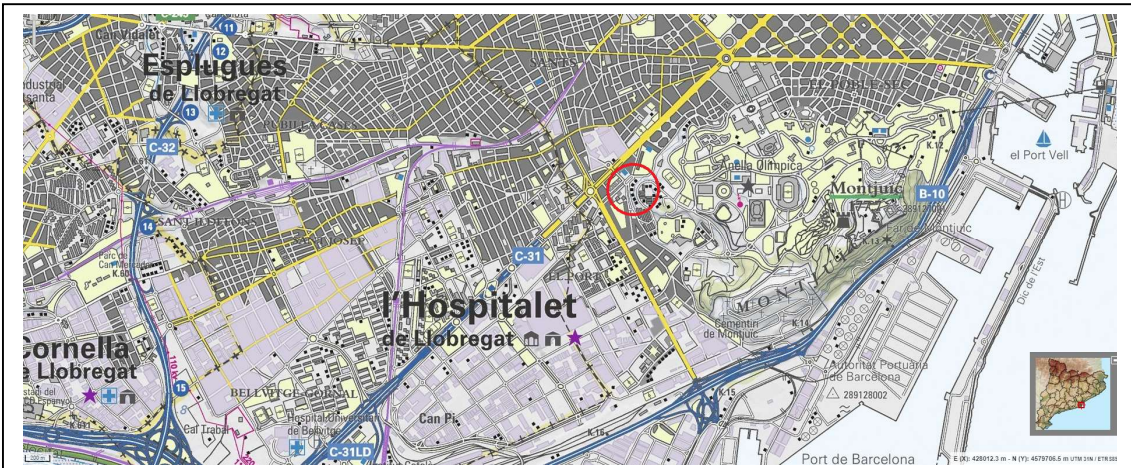
1- INTRODUCCIÓ.

Derivats dels treballs de renovació d'enllumenat públic al C/ Mare de Déu de Port (Sants-Montjuïc) s'havien de realitzar diverses rases de canalització elèctrica entre les finques núm. 332 i 346 d'aquest carrer i que requerien un seguiment arqueològic dels treballs d'excavació. Uns treballs que han resultat completament negatius pel que respecta a la documentació de qualsevol tipus d'estructura o nivell arqueològic. Detectant únicament nivells de rebliment recents.

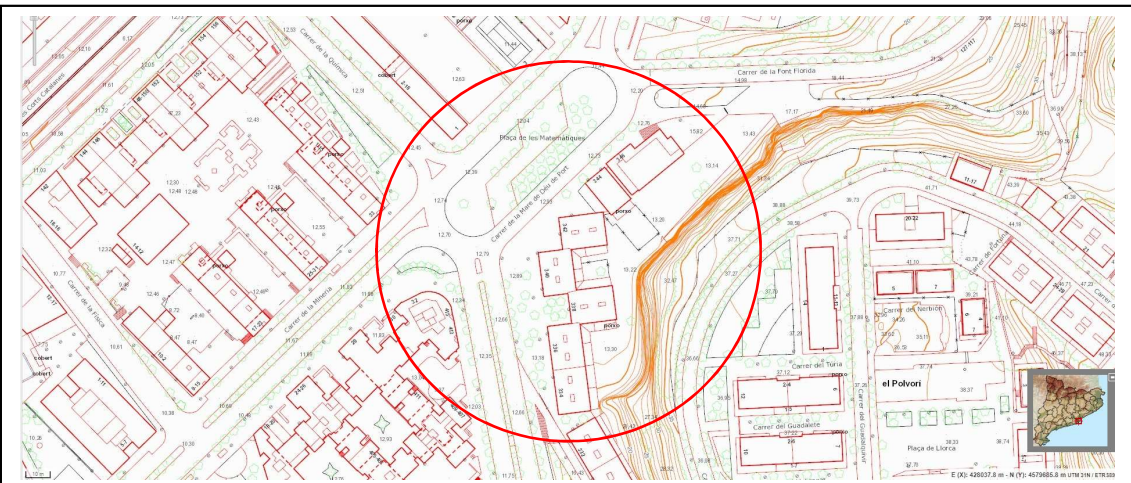


2- SITUACIÓ GEOGRÀFICA.

La intervenció arqueològica es localitza als peus de la muntanya de Montjuïc, a la seva vessant nord-oest. Aquesta es va efectuar a la via pública, entre el núm.332 i el núm.346 del carrer Mare de Déu de Port, al districte de Sants-Montjuïc (Barcelona, Barcelonès). Aquest sector resta inclòs en una zona d'alt interès arqueològic degut a la seva proximitat a uns dels nuclis històrics de la ciutat de Barcelona com és la muntanya de Montjuïc, i el seu imponent castell del segle XVIII.



2. Ubicació de la intervenció



3. Emplaçament de la intervenció.



4. Ortofoto de la àrea d'intervenció.

3. ANTECEDENTS ARQUEOLÒGICS.

No es té constància d'antecedents arqueològics directes en aquest carrer, però no cal mencionar la importància històrica d'aquest sector de la ciutat des d'època prehistòrica fins als nostres dies. Així, a la vessant meridional de la muntanya de Montjuïc s'ha detectat una explotació de jaspi d'època prehistòrica. També podríem parlar d'una important ocupació d'època ibèrica ubicada al cim de la muntanya, encara que també s'han localitzat diferents evidències arqueològiques que permetrien parlar de diferents espais d'habitat i d'emmagatzematge a la seva vessant, ampliant el coneixement d'aquest període més enllà del que es podria considerar l'*oppidum*.

D'època romana també es coneixen diferents evidències al voltant de la muntanya de Montjuïc que ens permetrien continuar parlant de l'evolució històrica d'aquesta zona. Així, es detecten diferents evidències d'un poblament rural establert a redós de la muntanya. Una muntanya que va servir com a principal zona d'extracció de material petri per la construcció de la colònia de *Barcino*. D'aquesta manera, es coneixen diferents jaciments d'època romana i, a destacar per la seva proximitat a la nostra zona d'intervenció és la troballa d'una *villa* d'origen tardorepublicà que podria haver perdurat durant tot el període imperial fins que fou abandonada definitivament entre els segles IV-V. També es coneix l'existència d'una zona de necròpolis d'època romana a la zona del Museu Etnogràfic.

Ja en període medieval es documenta una torre al cim de la muntanya de Montjuïc des del segle XI. També es va excavar una important necròpolis jueva a la zona del Camp de Tir Olímpic datada entre els segles IX i XIV. Finalment, el símbol actual de Montjuïc és el seu castell del segle XVIII.

4. MOTIUS DE LA INTERVENCIÓ ARQUEOLÒGICA.

Aquesta intervenció arqueològica resta derivada dels treballs de renovació d'enllumenat públic al C/ Mare de Déu de Port (Sants-Montjuïc), on s'havien de realitzar diverses rases de canalització elèctrica entre les finques núm.332 i núm.346 d'aquest carrer i que requerien un seguiment arqueològic dels treballs d'excavació.

5. METODOLOGIA.

El mètode de registre de les dades que s'ha utilitzat per a l'excavació és el proposat per E.C. Harris i per A. Carandini, modificat a partir de la pràctica arqueològica en aquest tipus de jaciments i de les circumstàncies concretes de l'excavació. Per al registre objectiu dels elements i estrats que

s'exhumen es realitza una numeració correlativa d'aquests denominats *Unitats Estratigràfiques* (UE) que permet individualitzar un dels altres. Cada UE té una fitxa a la qual s'indica: la seva ubicació en el context general del jaciment, la seva ubicació en les plantes i seccions, la seva definició i la seva posició física respecte les altres unitats estratigràfiques.

El material gràfic és composta de plantes generals i de detalls concrets, i seccions en les que es representa la successió estratigràfica del jaciment. També s'ha realitzat el reportatge fotogràfic imprescindible per a la constància visual dels treballs realitzats.

Val a dir que totes les actuacions arqueològiques s'han emmarcat dins dels termes establerts per les directrius de l'article 47 de la Llei 9/1993 del Patrimoni Cultural Català, així com pel Decret 78/2002 del Reglament de Protecció del Patrimoni Arqueològic i Paleontològic (Diari Oficial de la Generalitat de Catalunya, núm.3594, pàg.4608-4615) on es regulen les intervencions arqueològiques i paleontològiques i a on es garanteix la solvència tècnica de les intervencions.

6. TREBALLS ARQUEOLÒGICS.

RASA 1

Amb una llargada de 60 metres aquesta primera rasa transcorre en paral·lel al voral de l'espai que hi ha entre les finques núm. 346 i núm. 342 del C/ Mare de Déu de Port, davant de la plaça de les Matemàtiques. L'amplada d'aquesta rasa és de 40 cm i no aprofundia més de 60 o 70 cm. Els treballs de seguiment arqueològic s'iniciaren amb el control de l'extracció de les rajoles de ciment (20x20cm) del paviment de la vorera i la seva preparació de formigó (UE 01), i que en conjunt presentava un gruix d'entre 20 i 40 cm segons el tram de la rasa. Per sota es documentaven diversos nivells de reompliment recents, si bé al llarg de la rasa la matriu d'aquests estrats podia variar. Així, a la meitat sud-occidental es documentava per sota del paviment un nivell argilós de color vermellós, barrejat amb plàstics i fragments de diferents materials constructius



5. Rasa 1.



7. Rasa 1 amb la localització de l'asfalt a uns 50 cm del paviment actual.

contemporanis, molt compactat (UE 02), que podia arribar aconseguir els 40 cm de potència. Així mateix aquest estrat cobria, just a la cantonada entre el C/ Mare de Déu i la plaça de les Matemàtiques, un nivell d'asfalt (UE 03). Un fet que ens podria estar indicant que en els últims anys l'espai de vorera ha guanyat espai a la carretera. En aquest punt la rasa fa un gir buscant la cantonada septentrional de la finca núm.342. En aquest sector del carrer el nivell de

circulació corresponia a un paviment de lloses de ciment de (60x40 cm). Aquí, la seqüència estratigràfica varia una mica a la part més pròxima a la finca núm.342, ja que es documentava per sota dels nivells de pavimentació (UE 06) un nivell de sauló d'uns 40 cm de potència (UE 07) que cobria un nivell de sorres groguenques, força compactades que podrien correspondre ja al substrat geològic.



7. Rasa n°1 en el seu tram més meridional.

Continuant amb la descripció dels treballs de control arqueològic de la rasa poguérem observar com a mesura que aquesta s'anava expandint cap al nord-est es documentava una nova variació de l'estratigrafia. Així, per sota dels nivells de circulació apareixia un estrat de sorres grogues, barrejades amb graves, molt compactat, d'uns 20 cm de potència (UE 04), que al seu torn cobria un nou nivell argilós de color marró fosc, barrejat amb pedretes, plàstics i fragments de material constructiu contemporani (UE 05).



8. Estratigrafia de la rasa 1.

CAIXA 1

En aquest tram de la rasa núm. 1 també es va haver d'efectuar el rebaix per la col·locació d'un nou fanal, i que en certa forma ens van permetre ampliar o aprofundir en l'estratigrafia recent d'aquest sector. La caixa de fonamentació d'aquestes faroles mesuraven 1,40 metres de llarg per 0,80 metres d'ample, amb un profunditat d'uns 80 cm.

A nivell estratigràfic aquests rebaixos mostren una pauta semblant a la descrita fins ara, amb l'extracció d'un primer nivell de pavimentació, localitzant tot seguit diferents nivells de



9. Caixa 1.

reompliment contemporanis. La primera de les caixes que es va realitzar és localitza a la meitat meridional de la rasa núm.1, en el punt en que aquesta giraria en direcció la finca núm. 342. Aquí, i per sota del paviment 06, és localitzava una llosa de formigó d'entre 30 i 40 cm de gruix (UE 09) que cobria un nivell de reompliment de terres de diferents tonalitats, més o menys argiloses, que podien presentar gravetes i diversos residus plàstics en la seva composició(UE 10).

CAIXA 2

La segona de les caixes és localitza al centre de la rasa núm.2 i per sota del paviment 01 es documenten un seguit d'estrat de reompliment. El primer es un estrat argilós de tonalitats vermelles, molt compactat, que presenta plàstics i totxana en la seva matriu (UE 11). Aquest cobria un segon nivell de graves molt soletes (UE 12), molt poc compactades i de poca potència estratigràfica que cobrien finalment un nivell de sorres de tonalitats ocre que podrien ser una aportació de substrat geològic abocat (UE 13).



10. Caixa 2

CAIXA 3

L'última de les caixes de la rasa núm. 1 és la que es localitza més al nord-est, davant de la finca núm. 346. En aquesta, i un cop extret el paviment 01, és localitza un primer nivell de reompliment de sorres ocre amb gravetes, molt compactades (UE 14), que tenia una potència d'entre 15 i 25 cm. Aquest sorres cobrien un paquet de graves soltes (UE 15) d'uns 15 cm de potència

estratigràfica. Per sota d'aquetes apareixia un estrat d'argiles vermelles amb graves barrejades (UE 16) d'entre 10 i 15 cm de potència que cobrien finalment el substrat rocós.



11. Caixa 3.

RASA 2

Relacionada amb aquesta primera rasa s'efectuà una ramificació que parteix perpendicularment des del tram central de la rasa núm.1, en paral·lel al mur lateral de la finca núm. 344, de la que es separa uns 4 metres. Amb una llargada de 12 metres aquesta rasa presentava un primer nivell consistent un una llosa de formigó d'uns 10 cm de gruix (UE 17). Per sota apareixia un estrat d'argiles de color vermellós, molt netes i d'uns 40 cm de potència estratigràfica (UE18), que cobrien ja el substrat rocós.



12. Rasa 2.

RASA 3

La tercera de les rases, completament independent a les altres, es troba ubicada entre les finques núm.340 i núm.336, partint perpendicularment de la finca núm.338. Val a dir que la façana d'aquesta última es troba una mica enretirada respecte les altres dues, creant-se un espai públic quadrangular de 10x11 metres de costat. A partir d'aquí la rasa talla la vorera del carrer fins a connectar amb una de les faroles existents, localitzant la instal·lació elèctrica preexistent en aquest tram.



13. Rasa 3.

A nivell estratigràfic s'enretirà o un paviment de lloses de ciment (UE 06) o de rajoles quadrangulars de ciment (UE 01), tot plegat amb un gruix d'entre 15 i 25 cm. Per sota dels nivells de circulació apareixia un nivell de sorres groguenques, d'uns 15 cm de potència, potser de formació geològica (UE 19), i que cobrien ja el substrat rocós. En total aquesta rasa feia uns 15 metres de llarg.

RASA 4

L'última de les rases s'ubica a la part més meridional de la zona intervinguda, davant de la finca núm. 334. Aquesta presenta una llargada de 18 metres i s'inicia davant de la farola situada davant de la casa núm. 334 fins a trobar una de les faroles ubicades a la part lateral de la finca núm.332. Al iniciar els treballs arqueològics el primer nivell que es va enretirar fou el paviment de lloses de ciment (80x60cm) i la seva preparació (UE 06). De forma general per sota apareixia un estrat de rebliment format per terres de tonalitats ocre i marronoses que presentava material constructiu contemporani (UE 20) i que en algun tram de la rasa cobria un tub d'uralita.



14. Rasa 4.

7. CONCLUSIONS.

Com ja hem avançat, i tot i la proximitat relativa d'alguns jaciments, el control dels rebaixos de la renovació de l'enllumenat públic del c/Mare de Déu de Port entre les finques núm.332 i núm.346 ha estat del tot negatiu, localitzant només estrats de rebliments recents relacionats amb la urbanització d'aquest sector en època contemporània. Tanmateix, també s'ha localitzat el subsòl geològic en alguns dels rebaixos realitzats. D'aquesta manera, la realització de la rasa núm.2 i núm.3 ens ha permès documentar el terreny geològic a poc menys de 50 cm de la cota de circulació actual.

De forma general podríem dir que l'estratigrafia documentada durant el desenvolupament dels diferents rebaixos no ens ha permès identificar nivells arqueològics o d'afectació antròpica anteriors a la urbanització d'època contemporània d'aquest sector del c/ Mare de Déu.

ANNEX Nº 1. LLISTAT D'UNITATS ESTRATIGRÀFIQUES

UE : 01

TIPUS: Paviment

DEFINICIÓ: Paviment de la vorera del C/Mare de Déu de Port format per rajoles de ciment (20x20x4cm) i la seva preparació de formigó.

POSICIÓ FÍSICA:

Cobreix: 02, 03, 04

DATACIÓ: Segles XX-XXI.

INTERPRETACIÓ: Paviment actual del c/ Mare de Déu de Port.

UE : 02

TIPUS: Estrat

DEFINICIÓ: Nivell argilós de tonalitats vermelloses, barrejades amb plàstics i material constructiu recent.

POSICIÓ FÍSICA:

Cobert per: 01

Cobreix: 04

DATACIÓ: Segles XX-XXI.

INTERPRETACIÓ: Estrat de reompliment.

UE : 03

TIPUS: Paviment

DEFINICIÓ: Nivell d'asfalt de la carretera.

POSICIÓ FÍSICA:

Cobert per: 02

DATACIÓ: Segles XX-XXI.

INTERPRETACIÓ: Carretereta prèvia a l'última reurbanització del c/ Mare de Déu de Port.

UE : 04

TIPUS: Estrat

DEFINICIÓ: Nivell sorrenc de color groguenc, barrejat amb graves.

POSICIÓ FÍSICA:

Cobert per: 01

Cobreix: 05

DATACIÓ: Segles XX-XXI.

INTERPRETACIÓ: Estrat de reompliment.

UE : 05

TIPUS: Estrat

DEFINICIÓ: Nivell argilós de color marró fosc, barrejat amb pedres, plàstics i material constructiu recent.

POSICIÓ FÍSICA:

Cobert per: 04

DATACIÓ: Segles XX-XXI.

INTERPRETACIÓ: Estrat de reompliment.

UE : 06

TIPUS: Estrat

DEFINICIÓ: Paviment de la vorera del C/Mare de Déu de Port format per lloses de ciment (80x60x7cm) i la seva preparació de formigó.

POSICIÓ FÍSICA:

Cobreix: 07, 19

DATACIÓ: Segles XX-XXI.

INTERPRETACIÓ: Paviment actual del c/ Mare de Déu de Port.

UE : 07

TIPUS: Estrat

DEFINICIÓ: Nivell de sauló.

POSICIÓ FÍSICA:

Cobert per: 06

DATACIÓ: Segles XX-XXI.

INTERPRETACIÓ: Estrat de reompliment.

UE : 08

TIPUS: Substrat geològic

DEFINICIÓ: Roca sorrenca de color groguenc.

POSICIÓ FÍSICA:

Cobert per: 07, 17,18.

INTERPRETACIÓ: Substrat geològic.

UE : 09

TIPUS: Estrat

DEFINICIÓ: llosa de formigó.

POSICIÓ FÍSICA:

Cobert per: 06

Cobreix: 10

DATACIÓ: Segles XX-XXI.

INTERPRETACIÓ: Nivell de circulació.

UE : 10

TIPUS: Estrat

DEFINICIÓ: Nivell d'argiles, barrejades amb gravetes, plàstics i material constructiu recent.

POSICIÓ FÍSICA:

Cobert per: 09

DATACIÓ: Segles XX-XXI.

INTERPRETACIÓ: Estrat de reompliment.

UE : 11

TIPUS: Estrat

DEFINICIÓ: Estrat argilós de tonalitats vermelles, molt compactat, que presenta plàstics i totxana en la seva matriu.

POSICIÓ FÍSICA:

Cobert per: 01

Cobreix: 12

DATACIÓ: Segles XX-XXI.

INTERPRETACIÓ: Estrat de reompliment.

UE : 12

TIPUS: Estrat

DEFINICIÓ: Nivell de graves molt soltes.

POSICIÓ FÍSICA:

Cobert per:11

Cobreix:13

DATACIÓ: Segles XX-XXI.

INTERPRETACIÓ: Estrat de reompliment.

UE : 13

TIPUS: Estrat

DEFINICIÓ: Nivell de sorres de color groguenc.

POSICIÓ FÍSICA:

Cobert per: 12

DATACIÓ: Segles XX-XXI.

INTERPRETACIÓ: Estrat de reompliment.

UE : 14

TIPUS: Estrat

DEFINICIÓ: Sorres ocres amb gravetes, molt compactades.

POSICIÓ FÍSICA:

Cobert per: 01

Cobreix:15

DATACIÓ: Segles XX-XXI.

INTERPRETACIÓ: Estrat de reompliment.

UE : 15

TIPUS: Estrat

DEFINICIÓ: Nivell de gravetes.

POSICIÓ FÍSICA:

Cobert per: 14

Cobreix:16

DATACIÓ: Segles XX-XXI.

INTERPRETACIÓ: Estrat de reompliment.

UE : 16

TIPUS: Estrat

DEFINICIÓ: Nivell d'argiles de color vermellós, amb gravetes.

POSICIÓ FÍSICA:

Cobert per: 15

DATACIÓ: Segles XX-XXI.

INTERPRETACIÓ: Estrat de reompliment.

UE : 17

TIPUS: Paviment.

DEFINICIÓ: Llosa de formigó.

POSICIÓ FÍSICA:

Cobreix:18

DATACIÓ: Segles XX-XXI.

INTERPRETACIÓ: Nivell de circulació.

UE : 18

TIPUS: Estrat

DEFINICIÓ: Nivell d'argiles vermelloses, molt netes.

POSICIÓ FÍSICA:

Cobert per:17

Cobreix:

DATACIÓ: Segles XX-XXI.

UE : 19

TIPUS: Estrat

DEFINICIÓ: Estrat de sorres groguenques.

POSICIÓ FÍSICA:

Cobert per: 06

DATACIÓ: Segles XX-XXI.

INTERPRETACIÓ: Estrat de reompliment.

UE : 20

TIPUS: Estrat

DEFINICIÓ: Nivell de terres de tonalitats ocres i marrons que presenta en la seva matriu material constructiu recent.

POSICIÓ FÍSICA:

Cobert per: 06

DATAció: Segles XX-XXI.

INTERPRETACió: Estrat de reompliment.

ANNEX 2. LLISTAT DE FOTOGRAFIES

Número fotografia	Descripció
142_17_1	Rasa 1. Picat mecànic dels paviments actuals.
142_17_2	Rasa 1. Treballs mecànics.
142_17_3	Rasa 1. Desenvolupament dels treballs d'excavació.
142_17_4	Rasa 1. Al fons l'asfalt d'una carretera anterior.
142_17_5	Rasa 1. Exemple de l'estratigrafia recent.
142_17_6	Rasa 1. Amb l'asfalt en primer pla.
142_17_7	Caixa 2.
142_17_8	Caixa 3.
142_17_9	Rasa 1.
142_17_10	Rasa 1.
142_17_11	Rasa 1.
142_17_12	Treballs d'excavació de la rasa 1.
142_17_13	Rasa 1.
142_17_14	Rasa 1.
142_17_15	Connexió de la rasa núm1 amb una de les faroles del carrer.
142_17_16	Rasa 2.
142_17_17	Rasa 2.
142_17_18	Rasa 2.
142_17_19	Rasa 3. Al iniciar els treballs de control arqueològic.
142_17_20	Rasa 3. Treballs d'excavació mecànics.
142_17_21	Rasa 3.
142_17_22	Rasa 3.
142_17_23	Rasa 2. Amb la connexió amb una de les faroles del carrer.
142_17_24	Treballs d'excavació de la rasa núm4.
142_17_25	Rasa 4 amb la localització de serveis antics.
142_17_26	Rasa 4.



142_17_21



142_17_22



142_17_23



142_17_24



142_17_25



142_17_26



142_17_1



142_17_2



142_17_3



142_17_4



142_17_5



142_17_6



142_17_7



142_17_8



142_17_9



142_17_10



142_17_11



142_17_12



142_17_13



142_17_14



142_17_15



142_17_16



142_17_17



142_17_18

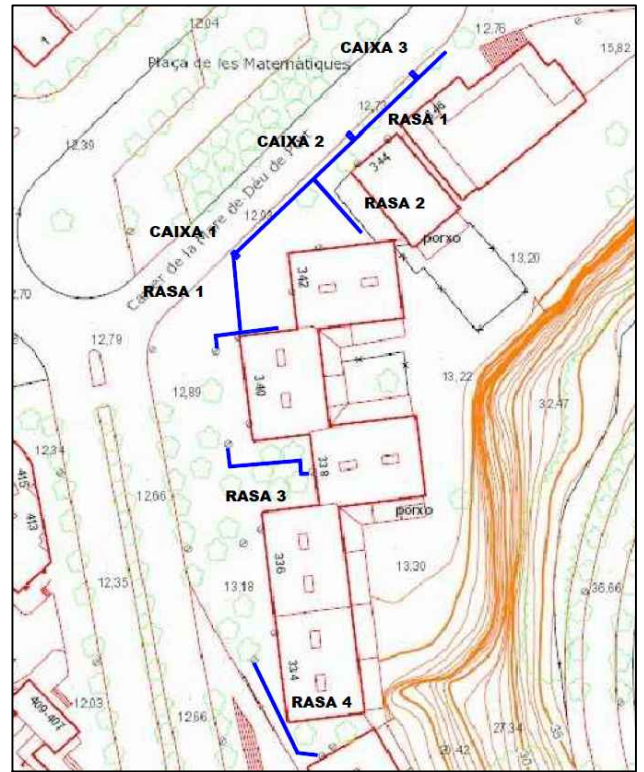
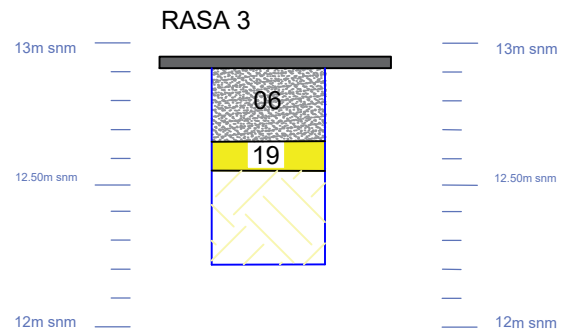
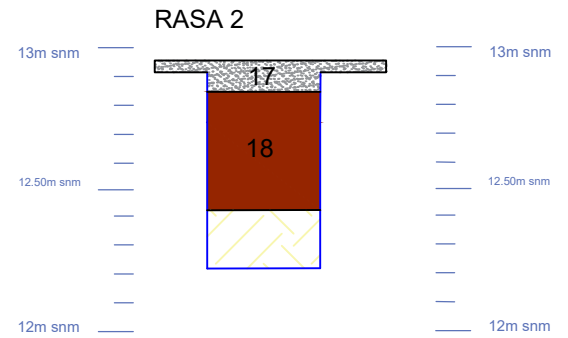
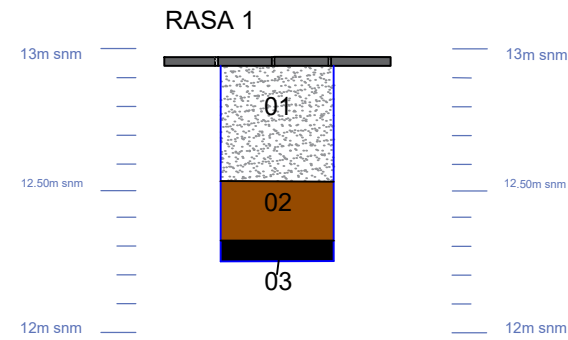
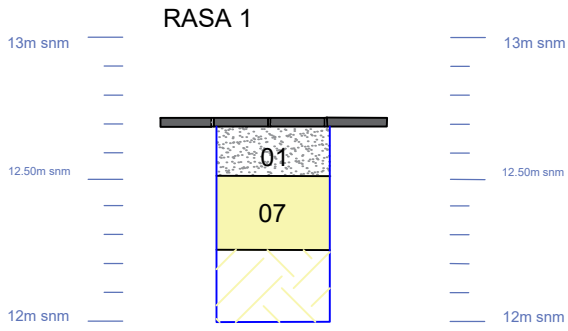









142_17_19




142_17_20

ANNEX 3. PLANIMETRIA



-  Formigó
-  Sauló
-  Geològic
-  Asfalt
-  Argiles vermelles
-  Sorres groguenques
-  Reompliment runa

C/ MARE DE DÉU DE PORT N°332-N°346 DISTRICTE SANTS-MONTJUÏC BARCELONA, EL BARCELONÈS		
SECCIONS DE LES RASES 1, 2 I 3		
DIRECCIÓ ARQUEOLÒGICA: Adrià Cubo Córdoba		
EXECUCIÓ: Arqueòlegs.cat, Catarqueòlegs SL		
PROMOTOR: BIMSÀ (Ajuntament de Barcelona)		Desembre 2018
escala 1:20		MEMÒRIA
		PLÀNOL 02